



EVERY8D 企業簡訊服務平台

HTTP API Specifications-2.1

Revision History

Version	Date	Section	Changes to Documentation
2.0.0	2016/07/25	All	Final document
2.0.1	2017/08/18		Send SMS Parm add RETRYTIME
2.0.2	2017/11/1		MMS
2.0.3	2018/01/29		<ol style="list-style-type: none"> 1. sendSMS增加urlEncode 及UTF-8 說明 2. sendMMS增加urlEncode 及UTF-8 說明 3. MMS扣點 3點/一則
2.0.4	2018/04/23		MMS點數計算調整
2.0.5	2018/06/01		更新DR說明
2.0.6	2018/06/22		更新發送狀態主動回覆說明
2.0.7	2018/11/01		<ol style="list-style-type: none"> 1. 修正聯絡信箱 2. 更新Web 示意圖 3. 更新主動回報說明內文 4. 更新MMS計費表
2.0.8	2019/02/25		<ol style="list-style-type: none"> 1. 更新 主動回報 時的MR說明
2.0.9	2019/5/8		<ol style="list-style-type: none"> 1. 更新 1.1 & 1.2 回傳值範例
2.1.0	2019/9/26		<ol style="list-style-type: none"> 1. 新增 1.3 SMS長簡訊傳送(過濾24小時內重複名單內文)
2.1.1	2020/3/12		<ol style="list-style-type: none"> 1. 新增 2.4 回覆簡訊查詢
2.1.2	2020/4/23		<ol style="list-style-type: none"> 1. 更新 2.1 傳入客戶端參數說明

目錄

0、前言	4
1. 傳送簡訊.....	5
1.1 長簡訊傳送.....	5
1.2 MMS 簡訊傳送.....	9
1.3 SMS 長簡訊傳送(過濾 24 小時內重複名單內文).....	12
2. 發送狀態(含回覆簡訊)查詢	15
2.1 發送狀態(含回覆簡訊)主動通知	15
2.2 發送狀態查詢.....	18
2.3 MMS 發送狀態查詢.....	20
2.4 回覆簡訊查詢.....	22
3. 其它.....	24
3.1 餘額查詢.....	24
3.2 刪除預約簡訊.....	25
3.3 刪除 MMS 預約簡訊.....	26

0、前言

為提供企業用戶可直接透過系統介接方式進行簡訊發送、發送紀錄取得與企業內部帳號維護。EVERY8D 企業簡訊服務平台提供本規格文件所載之各類 HTTP API，藉由 HTTP 協定讓系統間進行整合，以達成自動發送之目的。所發送之點數與企業簡訊服務平台 (<http://tw.every8d.com>) 之帳號點數共用，若您無此平台之帳號，請一併進行申請。

此 HTTP 規格可使用 HTTP Post 或 HTTP Get 方式介接，傳遞前請使用 URL encode。

提供兩種通訊協定 HTTP(<http://api.every8d.com/>) 及 HTTPS(<https://oms.every8d.com/>)。

有任何使用之技術問題請聯絡：

service@every8d.com.tw

1. 傳送簡訊

1.1 長簡訊傳送

■ 描述

發送簡訊，簡訊發送格式為長簡訊，不受中文 70 字之限制，最大可發至 333 字。超過 333 字仍可發送，系統將自動拆則。因國際行動門號不支援長簡訊，本簡訊發送平台可自動判斷國際行動門號，將長簡訊進行拆則發送。

本簡訊平台可支援國際門號之發送，但發送前請注意先登入至網站開啟您的國際簡訊 (發送中心→國際簡訊發送設定)，此設定預設為關閉。

■ 簡訊平台之計價補充說明如下:

發至台灣門號計費方式	
1~70(字)	扣 1 點/則
71~134(字)	扣 2 點/則
135~201(字)	扣 3 點/則
202~268(字)	扣 4 點/則
269~333(字)	扣 5 點/則

※國際簡訊(非+886 開頭)則需以三倍點數計價之。



【圖】 國際簡訊發送設定

■ HTTP 連結位址

http://[Server_URL]/API21/HTTP/sendSMS.ashx

■ 呼叫範例

https://oms.every8d.com/API21/HTTP/sendSMS.ashx?UID=xxxx&PWD=xxxx
&SB=&MSG=&...

■ 參數說明 (Parameters)

參數名稱	說明
UID	帳號
PWD	密碼
SB (SUBJECT)	簡訊主旨，主旨不會隨著簡訊內容發送出去。用以註記本次發送之用途。可傳入空字串。 須使用 urlEncode

MSG	簡訊發送內容 須使用 urlEncode+UTF-8
DEST	接收人之手機號碼。 格式為: +886912345678 或 0912345678 多筆接收人時，請以半形逗點隔開(,)，如 0912345678,0922333444 須使用 urlEncode
ST	簡訊預定發送時間。 -立即發送：請傳入空字串 -預約發送：請傳入預計發送時間，若傳送時間小於系統接單時間，將不予傳送。 格式為 yyyyMMddHHmss；例如:預約 2009/01/31 15:30:00 發送，則傳入 20090131153000。若傳遞時間已逾現在之時間，將立即發送。
RETRYTIME	簡訊有效期限，單位: 分鐘，若未指定，則以該簡訊平台之預設 1440 分鐘帶出。

■ 回傳值 (Return Value)

直接 Response 一字串，格式為(所有值中間以逗點隔開)：

CREDIT,SENDED,COST,UNSEND,BATCH_ID

範例：

1230.00,4,4,0,220478cc-8506-49b2-93b7-2505f651c12e

回傳內容說明

XML TAG 說明	
TAG 名稱	說明
CREDIT	發送後剩餘點數。 負值(*註 1)代表發送失敗，系統無法處理該命令
SENDED	發送通數。
COST	本次發送扣除點數
UNSEND	無額度時發送的通數，當該值大於 0 而剩餘點數等於 0 時表示有部份的簡訊因無額度而無法被發送。
BATCH_ID	批次識別代碼。 為一唯一識別碼，可藉由本識別碼查詢發送狀態。 格式範例：220478cc-8506-49b2-93b7-2505f651c12e

*註 1: 可能的負值如下

錯誤碼	說明
-99	主機端發生不明錯誤，請與廠商窗口聯繫。

1.2 MMS 簡訊傳送

■ 描述

簡訊發送格式為 MMS 簡訊，主旨中英文限制 15 字，純英數限制 95 字，內容最大可發至 4000 字，圖加文大小 300KB 之限制。

MMS 簡訊不支援國際門號。

僅提供 HTTPS(<https://oms.every8d.com/>) 介接。

■ 簡訊平台之計價補充說明如下:

發至台灣門號計費方式	
0~50KB 內	扣 3 點/則
50~300KB 內	扣 5 點/則

■ HTTP 連結位址

http://[Server_URL]/API21/HTTP/MMS/sendMMS.ashx

■ 呼叫範例

https://oms.every8d.com/API21/HTTP/MMS/sendMMS.ashx?UID=xxxx&PW
D=xxxx&SB=&MSG=&...

■ 參數說明 (Parameters)

參數名稱	說明
UID	帳號
PWD	密碼
SB (SUBJECT)	簡訊主旨，中英文限制 15 字，純英數限制 95 字。 須使用 urlEncode

MSG	簡訊發送內容 須使用 urlEncode+UTF-8
DEST	接收人之手機號碼。 格式為: +886912345678 或 0912345678 多筆接收人時，請以半形逗點隔開(,)，如 0912345678,0922333444 須使用 urlEncode
ST	簡訊預定發送時間。 -立即發送：請傳入空字串 -預約發送：請傳入預計發送時間，若傳送時間小於系統接單時間，將不予傳送。 格式為 yyyyMMddHHmns ; 例如:預約 2009/01/31 15:30:00 發送，則傳入 20090131153000。若傳遞時間已逾現在之時間，將立即發送。
RETRYTIME	簡訊有效期限，單位：分鐘，若未指定，則以該簡訊平台之預設 1440 分鐘帶出。
ATTACHMENT	附檔圖片，(binary base64 encoded)
TYPE	圖片附檔名，支援 jpg/jpeg/png

■ 回傳值 (Return Value)

直接 Response 一字串，格式為(所有值中間以逗點隔開)：

CREDIT,SENDED,COST,UNSEND,BATCH_ID

範例：

1230.00,4,4,0,220478cc-8506-49b2-93b7-2505f651c12e

回傳內容說明

XML TAG 說明	
TAG 名稱	說明
CREDIT	發送後剩餘點數。 負值(*註 1)代表發送失敗，系統無法處理該命令
SENDED	發送通數。
COST	本次發送扣除點數
UNSEND	無額度時發送的通數，當該值大於 0 而剩餘點數等於 0 時表示有部份的簡訊因無額度而無法被發送。
BATCH_ID	批次識別代碼。

	為一唯一識別碼，可藉由本識別碼查詢發送狀態。 格式範例：220478cc-8506-49b2-93b7-2505f651c12e
--	---

***註 1:** 可能的負值如下

錯誤碼	說明
-99	主機端發生不明錯誤，請與廠商窗口聯繫。

1.3 SMS 長簡訊傳送(過濾 24 小時內重複名單內文)

■ 描述

在 24 小時內，針對同一門號不可發送一樣的訊息，並且要將重複的門號過濾出來。

■ HTTP 連結位址

`http://[Server_URL]/API21/HTTP/sendSMS4FilterMessage.ashx`

■ 呼叫範例

`https://oms.every8d.com/API21/HTTP/sendSMS4FilterMessage.ashx?UID=xx
xx&PWD=xxxx&SB=&MSG=&...`

■ 參數說明 (Parameters)

參數名稱	說明
UID	帳號
PWD	密碼
SB (SUBJECT)	簡訊主旨，主旨不會隨著簡訊內容發送出去。用以註記本次發送之用途。可傳入空字串。 須使用 urlEncode
MSG	簡訊發送內容 須使用 urlEncode+UTF-8
DEST	接收人之手機號碼。 格式為: +886912345678 或 0912345678 多筆接收人時，請以半形逗點隔開(,)，如 0912345678,0922333444 須使用 urlEncode
ST	簡訊預定發送時間。

	-立即發送：請傳入空字串 -預約發送：請傳入預計發送時間，若傳送時間小於系統接單時間，將不予傳送。 格式為 yyyyMMddHHmns ; 例如:預約 2009/01/31 15:30:00 發送，則傳入 20090131153000。若傳遞時間已逾現在之時間，將立即發送。
RETRYTIME	簡訊有效期限, 單位: 分鐘, 若未指定, 則以該簡訊平台之預設 1440 分鐘帶出。

■ 回傳值 (Return Value)

直接 Response 一字串，格式為(所有值中間以逗點隔開)：

CREDIT,SENDED,COST,UNSEND,BATCH_ID,FAIL_MOBILE

範例：

1230.00,4,4,0,220478cc-8506-49b2-93b7-2505f651c12e,0900000001/090000000

2

回傳內容說明

XML TAG 說明	
TAG 名稱	說明
CREDIT	發送後剩餘點數。 負值(*註 1)代表發送失敗，系統無法處理該命令
SENDED	發送通數。
COST	本次發送扣除點數
UNSEND	無額度時發送的通數，當該值大於 0 而剩餘點數等於 0 時表示有部份的簡訊因無額度而無法被發送。
BATCH_ID	批次識別代碼。 為一唯一識別碼，可藉由本識別碼查詢發送狀態。 格式範例：220478cc-8506-49b2-93b7-2505f651c12e
FAIL_MOBILE	24 小時內重複發送一樣的内文的號碼，會被過濾出來，並透過/的方式串接 格式範例：0900000001/0900000002

*註 1: 可能的負值如下

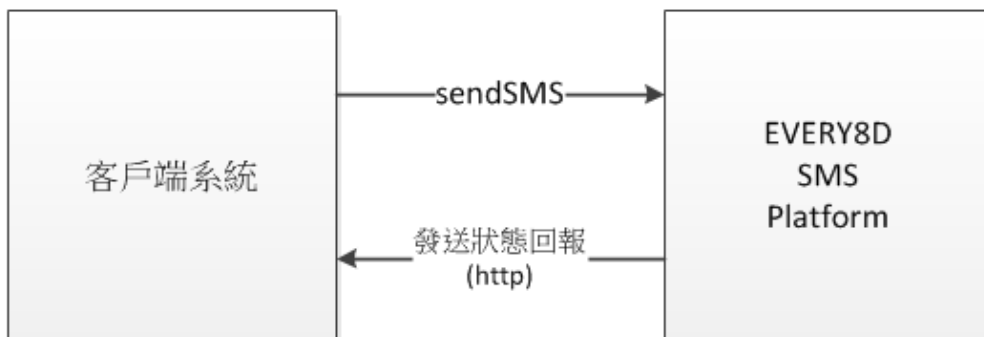
錯誤碼	說明
-99	主機端發生不明錯誤，請與廠商窗口聯繫。
-98	當沒有可發送成功的門號，則回拋此錯誤訊息，後面接不能發送的門號，並已/切開。 範例：-98,0900000001/0900000002

2. 發送狀態(含回覆簡訊)查詢

發送狀態之查詢分為二種模式，第一種為 EVERY8D 主動將結果通知至客戶端系統 ([3.1 發送狀態主動通知](#))，本種模式客戶端需提供 URL 供 EVERY8D 系統呼叫。第二種為客戶端自行進入 EVERY8D 系統查詢([3.2 發送狀態查詢](#))。

2.1 發送狀態(含回覆簡訊)主動通知

本功能需客戶端先行準備一回報接收程式，其運作機制如下圖所示。當傳送簡訊 (sendSMS) 作業結束後，本系統會依收訊人收訊狀況，主動將發送狀態回報至客戶端。



當您實作此接收網頁(如 asp、php、aspx、jsp、java servlet...等)，請提供可此接收網頁之 URL 給我們做系統設定，系統將在發生狀態回報或回覆訊息時自動將資料傳送到您指定的位址。

若您接收介面位址為(<http://yourwebsite.com.tw/report.aspx>)，則本系統會以下列方

式通報(HTTP GET):

<http://yourwebsite.com.tw/report.aspx?BatchID=xxxx&RM=xxxx&RT=xxx&STATUS=xxx&SM=xxxx&MR=xxxx&USERID=xxxx>

故以 ASP.NET 為例，您的接收程式邏輯如下：

```
protected void Page_Load(object sender, EventArgs e)
{
    string BatchID = Request["BatchID"].ToString(); //發送批次代碼
    string ReceiverMobile = Request["RM"].ToString(); //回覆簡訊者電話
    string ReplyTime = Request["RT"].ToString();
        // 回覆時間，格式為 20090210120000
    string Content = Request["SM"].ToString(); //回覆內容
    string MessageRecordNo = Request["MR"].ToString(); // Record No
    string UserAccount= Request["USERID"].ToString(); // User Account
    // 加入您的處理邏輯
}
```


■ 傳入客戶端參數說明

參數說明		
傳入參數	說明	備註
BatchID	批次代碼(發送代碼)	於發送簡訊功能完成後回傳值中取得
RM	接收者行動電話	Encode 後再傳送(+886961295288)
RT	回報之時間	20090210120000
STATUS	狀態回報值	請參考 2.2 STATUS
SM	回覆之簡訊內容(繁中、英文)	Encode 後再傳送
MR	Record No.每一筆簡訊之發送代碼，於系統發送時自動產生此代碼。	可區分每一批發送中，重覆的電話號碼
USERID	發送帳號	API 發送時所代入的 UID
UserNo	使用者代碼	
ST	發送時間	
SUBJECT	簡訊主旨	
CHARGE	計點點數	
MSGID	發送時所填入的 MSGID	

■ 執行結果

若連線不成功(HTTP 連線狀態碼非 200)的狀況下，此 HTTP 呼叫將會進行

Retry，Retry 次數最多 10 次，錯誤超過 10 次後將不再傳送。

■ 回覆簡訊之判斷

若收訊人回覆簡訊時，回覆簡訊之內容將循此功能回報至客戶端。此時

STATUS=999 時，即為回覆簡訊。回覆簡訊內容將置於 SM 參數。

2.2 發送狀態查詢

■ 描述

本功能提供主動查詢簡訊之發送狀態。使用本功能時，務必在發送簡訊後，保留 BatchID。方可使用本功能進行狀態查詢。本查詢功能每次最多回傳 1000 筆資料，以避免資料過多無法回傳。

■ HTTP 連結位址

`http://[Server_URL]/API21/HTTP/getDeliveryStatus.ashx`

■ 呼叫範例

`https://oms.every8d.com/API21/HTTP/getDeliveryStatus.ashx?UID=xxx&PWD=xxxx&D=xxxx&PNO=xxxx`

■ 參數說明 (Parameters)

參數名稱	說明
UID	帳號
PWD	密碼
BID	發送批次代碼。於簡訊發送後取得。
PNO	分頁。可傳入空字串。若查詢筆數超過 1000 筆時，欲查詢第 1001~2000 筆資料時，PageNo 傳入 " 2 "。2001~3000 筆時，PageNo 傳入 " 3 "。依此類推。

■ 回傳內容

(1) 存文字格式，以 TAB(\t)分隔，一筆資料一行:

SMS_COUNT				
NAME	MOBILE	SEND_TIME	COST	STATUS
NAME	MOBILE	SEND_TIME	COST	STATUS
NAME	MOBILE	SEND_TIME	COST	STATUS
...				

(2)範例

1130				
Roger	+886933123123	2010/03/03 14:25:55	1.0	100
Peggy	+886933123122	2010/03/03 14:26:55	1.0	100
Larry	+886933123121	2010/03/03 14:27:55	1.0	103
...				

(3)接收狀態代碼表:

STATUS	狀態回報值	說明
	0	訊息已成功傳送給電信端，電信基地台與受話方手機溝通中
	100	成功送達手機
	101	電信端回覆因受話方手機關機/訊號不良/簡訊功能異常等原因，該訊息無法送達受話方手機
	102	電信端回覆因網路系統/基地台設備異常等原因，該訊息無法送達受話方手機
	103	電信端回覆因受話方手機門號為空號或停用中，該訊息無法送達受話方手機
	104	電信端回覆因受話方手機門號為電信黑名單，該訊息無法送達受話方手機
	105	電信端回覆因受話方手機設備問題/手機出現未預期錯誤等原因，該訊息無法送達受話方手機
	106	電信端回覆因系統傳送時發生非預期錯誤，該訊息無法送達受話方手機
	107	電信端回覆因受話方手機關機/訊號不良/簡訊功能異常等原因，該訊息無法送達受話方手機
	300	預約簡訊
	303	取消預約
	500	表該門號為國際門號，請至系統設定開啟國際簡訊發送功能
	-1	參數錯誤，該訊息傳送失敗
	-2	API 帳號或密碼錯誤，該訊息傳送失敗
	-3	受話方手機號碼錯誤或是簡訊黑名單，該訊息傳送失敗
	-4	訊息預計發送時間已逾期 24 小時以上，該訊息傳送失

		敗
		-5 Short Message 內容長度超過限制，該訊息傳送失敗
		-6 DT(預計發送時間)格式錯誤，該訊息傳送失敗

2.3 MMS 發送狀態查詢

■ 描述

本功能提供主動查詢簡訊之發送狀態。使用本功能時，務必在發送簡訊後，保留 BatchID。方可使用本功能進行狀態查詢。本查詢功能每次最多回傳 1000 筆資料，以避免資料過多無法回傳。

僅提供 HTTPS(<https://oms.every8d.com/>) 介接。

■ HTTP 連結位址

`http://[Server_URL]/API21/HTTP/MMS/getDeliveryStatus.ashx`

■ 呼叫範例

`https://oms.every8d.com/API21/HTTP/MMS/getDeliveryStatus.ashx?UID=xxx
&PWD=xxxx&BID=xxxx&PNO=xxxx`

■ 參數說明 (Parameters)

參數名稱	說明
UID	帳號
PWD	密碼
BID	發送批次代碼。於簡訊發送後取得。
PNO	分頁。可傳入空字串。若查詢筆數超過 1000 筆時，欲查詢第 1001~2000 筆資料時，PageNo 傳入 " 2 "。2001~3000 筆時，PageNo 傳入 " 3 "。依此類推。

■ 回傳內容

(1) 存文字格式，以 TAB(\t)分隔，一筆資料一行:

SMS_COUNT				
NAME	MOBILE	SEND_TIME	COST	STATUS
NAME	MOBILE	SEND_TIME	COST	STATUS
NAME	MOBILE	SEND_TIME	COST	STATUS
...				

(2)範例

1130				
Roger	+886933123123	2010/03/03 14:25:55	4.0	700
Peggy	+886933123122	2010/03/03 14:26:55	4.0	700
Larry	+886933123121	2010/03/03 14:27:55	4.0	303
...				

(3)接收狀態代碼表:

STATUS	狀態回報值	700 已發送 300 預約簡訊 303 取消簡訊
--------	-------	---------------------------------

2.4 回覆簡訊查詢

■ 描述

本功能提供主動查詢回覆簡訊之內容。使用本功能時，務必在發送簡訊後，保留 BatchID。方可使用本功能進行查詢。本查詢功能每次最多回傳 10 筆資料。

■ HTTP 連結位址

`http://[Server_URL]/API21/HTTP/getReplyMessage.ashx`

■ 呼叫範例

`https://oms.every8d.com/API21/HTTP/getReplyMessage.ashx?UID=xxx&PW`

`D=xxxx&BID=xxxx&PNO=xxxx`

■ 參數說明 (Parameters)

參數名稱	說明
UID	帳號
PWD	密碼
BID	發送批次代碼。於簡訊發送後取得。
PNO	分頁。可傳入空字串。若查詢筆數超過 10 筆時，欲查詢第 11~20 筆資料時，PageNo 傳入 " 2 "。21~30 筆時，PageNo 傳入 " 3 "。依此類推。

■ 回傳內容

(1) 存文字格式，以 TAB(\t)分隔，一筆資料一行:

REPLY_COUNT			
NAME	MOBILE	CONTENT	SEND_TIME
NAME	MOBILE	CONTENT	SEND_TIME
NAME	MOBILE	CONTENT	SEND_TIME
...			

(2)範例

30			
Roger	+886933123123	回覆簡訊內容 01	2010/03/03 14:25:55
Peggy	+886933123122	回覆簡訊內容 02	2010/03/03 14:26:55
Larry	+886933123121	回覆簡訊內容 03	2010/03/03 14:27:55
...			

3. 其它

3.1 餘額查詢

■ 描述

提供餘額查詢功能。

■ HTTP 連結位址

`http://[Server_URL]/API21/HTTP/getCredit.ashx`

■ 呼叫範例

`https://oms.every8d.com/API21/HTTP/getCredit.ashx?UID=xxxx&PWD=xxxx`

■ 參數說明 (Parameters)

參數名稱	說明
UID	帳號
PWD	密碼

■ 回傳值 (Return Value)

回傳餘額 · 範例：

2310.00

3.2 刪除預約簡訊

■ 描述

提供刪除預約簡訊之功能。

■ HTTP 連結位址

http://[Server_URL]/API21/HTTP/eraseBooking.ashx

■ 呼叫範例

https://oms.every8d.com/API21/HTTP/eraseBooking.ashx?UID=xxxx&PWD=xxxx&BID=XXX

■ 參數說明 (Parameters)

參數名稱	說明
UID	帳號
PWD	密碼
BID	發送批次代碼。於簡訊發送後取得。

■ 回傳值 (Return Value)

傳回值的格式如下：

傳回值	說明
a,b	a:刪除的筆數, b:回補的點數
空值	查無資料

3.3 刪除 MMS 預約簡訊

■ 描述

提供刪除 MMS 預約簡訊之功能。

僅提供 HTTPS(<https://oms.every8d.com/>) 介接。

■ HTTP 連結位址

http://[Server_URL]/API21/HTTP/MMS/eraseBooking.ashx

■ 呼叫範例

https://oms.every8d.com/API21/HTTP/MMS/eraseBooking.ashx?UID=xxxx&

PWD=xxxx&BID=XXX

■ 參數說明 (Parameters)

參數名稱	說明
UID	帳號
PWD	密碼
BID	發送批次代碼。於簡訊發送後取得。

■ 回傳值 (Return Value)

傳回值的格式如下：

傳回值	說明
a,b	a:刪除的筆數, b:回補的點數
空值	查無資料