



EVERY8D 企業簡訊服務平台

Web Services API Specifications-2.1

Version 2.0.4 Jan. 30, 2020

Revision History

Version	Date	Section	Changes to Documentation
2.0.0	2016/07/27	All	Final document
2.0.1	2017/08/18		Send SMS Parm add RETRYTIME
2.0.2	2018/06/22		增加1.1 getConnection 說明內文
2.0.3	2018/11/01		1. 更新Web 示意圖 2. 更新主動回報說明內文
2.0.4	2020/1/30		1. 新增MMS webservice

目錄

0、前言	4
1. 傳送簡訊.....	5
1.1 建立連線(getConnection)	6
1.2 簡訊發送.....	8
1.3 關閉連線.....	11
2. 簡訊發送模式.....	12
2.1 簡訊發送.....	12
2.2 簡訊發送(指定有效發送時間)	13
2.3 個人化簡訊發送.....	15
3. 發送狀態(含回覆簡訊)查詢	18
3.1 發送狀態(含回覆簡訊)主動通知	18
3.2 發送狀態(含回覆簡訊)查詢	21
4. 其它.....	24
4.1 餘額查詢.....	24
4.2 刪除預約簡訊.....	25

0、前言

為提供企業用戶可直接透過系統介接方式進行簡訊發送、發送紀錄取得與企業內部帳號維護。EVERY8D 企業簡訊服務平台 Web Services API Center 提供本規格文件所載之各類 Web Services API，藉由 SOAP(SOAP 1.1, SOAP 1.2)標準方式讓系統間進行整合，以達成自動發送之目的。所發送之點數與企業簡訊服務平台(<http://tw.every8d.com>)之帳號點數共用，若您無此平台之帳號，請一併進行申請。

提供兩種通訊協定 HTTP(<http://api.every8d.com/>)及 HTTPS(<https://oms.every8d.com/>)。

有任何使用之技術問題請聯絡：

service@every8d.com.tw

1. 傳送簡訊

傳送簡訊步驟如下圖所示。步驟為：

- (1) [建立連線](#)，取得 SessionKey 以進行後續作業。
- (2) [發送簡訊](#)，同一連線可進行多次簡訊之發送。
- (3) [關閉連線](#)。



■ Web Services 連線位址

<https://oms.every8d.com/API21/SOAP/SMS.asmx>

1.1 建立連線(getConnection)

`string` getConnection(`string` userID, `string` password)

■ 描述

提供啟動連結服務，傳送簡訊前必須先取得取得 SessionKey，藉由此 SessionKey 進行後續簡訊傳送之服務，SessionKey 有效期為單日，隔日即失效。建議於完成傳送作業後，執行 closeConnection 以確保安全。

***因一個帳號只會有一個 SessionKey，於 closeConnection 後該 SessionKey 就會失效，請注意 closeConnection 的時機。盡量避免多系統共用同一個 userID。避免被其他系統操作 closeConnection 時釋放掉。**

■ 參數說明 (Parameters)

參數名稱	說明
userID	登入帳號
password	密碼

■ 回傳值 (Return Value)

傳回值的格式為一 xml 字串，其內容說明如下：

(1) xml 內容

```
<?xml version=" 1.0" encoding=" utf-8" ?>
<SMS>
  <GET_CONNECTION>
    <CODE>0</CODE >
```

<SESSION_KEY> e9df35fce357589a8e78c44c3e2abcdd</SESSION_KEY>

<DESCRIPTION>取得連線成功</DESCRIPTION>

</GET_CONNECTION>

</SMS >

(2) XML TAG 說明

XML TAG 說明	
TAG 名稱	說明
CODE	連線狀態代碼，各代碼說明請參閱下表。 0：取得連線成功 -97：系統忙碌中，請稍後再試 -100：取得連線失敗，無此帳號 -101：取得連線失敗，密碼錯誤 -999：帳號已封鎖，請洽服務窗口。認證錯誤超過 10 次將封鎖此服務。
SESSION_KEY	連線金鑰。
DESCRIPTION	連線狀況說明

1.2 簡訊發送

```
string sendSMS(string sessionKey,  
  
               string subject,  
  
               string content,  
  
               string mobile,  
  
               string sendTime)
```

■ 描述

發送簡訊,簡訊發送格式為長簡訊,不受中文 70 字之限制,最大可發至 333 字。超過 333 字仍可發送,系統將自動拆則。因國際行動門號不支援長簡訊,本簡訊發送平台可自動判斷國際行動門號,將長簡訊進行拆則發送。

本簡訊平台可支援國際門號之發送,但發送前請注意先登入至網站開啟您的國際簡訊(發送中心→國際簡訊發送設定),此設定預設為關閉。

■ 簡訊平台之計價補充說明如下:

發至台灣門號計費方式	
1~70(字)	扣 1 點/則
71~134(字)	扣 2 點/則
135~201(字)	扣 3 點/則
202~268(字)	扣 4 點/則
269~333(字)	扣 5 點/則

※國際簡訊(非+886 開頭)則需以三倍點數計價之。



【圖】 國際簡訊發送設定

■ 參數說明 (Parameters)

參數名稱	說明
sessionKey	連線金鑰。建立連線(getConnection)後取得。
subject	簡訊主旨。主旨不會隨著簡訊內容發送出去。用以註記本次發送之用途。可傳入空字串。
content	簡訊發送內容
mobile	接收人之手機號碼。 格式為: +886912345678 或 09123456789。 多筆接收人時，請以半形逗點隔開(,)，如 0912345678,0922333444。
sendTime	簡訊預定發送時間。 -立即發送：請傳入空字串 -預約發送：請傳入預計發送時間，若傳送時間小於系統接單時間，將不予傳送。格式為 YYYYMMDDhhmmss；例如:預約 2009/01/31 15:30:00 發送，則傳入 20090131153000。若傳遞時間已逾現在之時間，將立即發送。

■ 回傳值 (Return Value)

回傳字串，所有值中間以逗點隔開：

CREDIT,SENDED,COST,UNSEND,BATCH_ID

範例：

1230.00,4,4.0,220478cc-8506-49b2-93b7-2505f651c12e

回傳內容說明

XML TAG 說明	
TAG 名稱	說明
CREDIT	發送後剩餘點數。 負值(*註 1)代表發送失敗，系統無法處理該命令
SENDED	發送通數。
COST	本次發送扣除點數
UNSEND	無額度時發送的通數，當該值大於 0 而剩餘點數等於 0 時表示有部份的簡訊因無額度而無法被發送。
BATCH_ID	批次識別代碼。 為一唯一識別碼，可藉由本識別碼查詢發送狀態。 格式範例：220478cc-8506-49b2-93b7-2505f651c12e

*註 1: 可能的負值如下

錯誤碼	說明
-301	Session 資料不存在，請重新登入。
-99	主機端發生不明錯誤，請與廠商窗口聯繫。

1.3 關閉連線

`string` closeConnection(`string` sessionKey)

■ 描述

關閉作業連線。

■ 參數說明 (Parameters)

參數名稱	說明
sessionKey	連線金鑰。建立連線(getConnection)後取得。

■ 回傳值 (Return Value)

"1" :關閉連線成功

"-1" : 關閉連線失敗

2. 簡訊發送模式

2.1 簡訊發送

```
string sendSMS(string sessionKey,  
               string subject,  
               string content,  
               string mobile,  
               string sendTime)
```

使用方式請參閱【[1.2 簡訊發送](#)】

2.2 簡訊發送(指定有效發送時間)

```
string sendMessage (string sessionKey,
                    string subject,
                    string content,
                    string mobile,
                    string sendTime,
                    string retryTime)
```

■ 參數說明 (Parameters)

參數名稱	說明
sessionKey	連線金鑰。建立連線(getConnection)後取得。
subject	簡訊主旨。主旨不會隨著簡訊內容發送出去。用以註記本次發送之用途。可傳入空字串。
content	簡訊發送內容
mobile	接收人之手機號碼。 格式為: +886912345678 或 09123456789。 多筆接收人時, 請以半形逗點隔開(,)。如 0912345678,0922333444。
sendTime	簡訊預定發送時間。 -立即發送: 請傳入空字串 -預約發送: 請傳入預計發送時間, 若傳送時間小於系統接單時間, 將不予傳送。格式為 YYYYMMDDhhmnss; 例如:預約 2009/01/31 15:30:00 發送, 則傳入 20090131153000。若傳遞時間已逾現在之時間, 將立即發送。
retryTime	簡訊有效期限, 單位: 分鐘, 若未指定, 則以該簡訊平台之預設 1440 分鐘帶出。

■ 回傳值 (Return Value)

回傳字串，所有值中間以逗點隔開：

CREDIT,SENDED,COST,UNSEND,BATCH_ID

範例：

1230.00,4,4.0,220478cc-8506-49b2-93b7-2505f651c12e

回傳內容說明

XML TAG 說明	
TAG 名稱	說明
CREDIT	發送後剩餘點數。 負值(*註 1)代表發送失敗，系統無法處理該命令
SENDED	發送通數。
COST	本次發送扣除點數
UNSEND	無額度時發送的通數，當該值大於 0 而剩餘點數等於 0 時表示有部份的簡訊因無額度而無法被發送。
BATCH_ID	批次識別代碼。 為一唯一識別碼，可藉由本識別碼查詢發送狀態。 格式範例：220478cc-8506-49b2-93b7-2505f651c12e

*註 1: 可能的負值如下

錯誤碼	說明
-301	Session 資料不存在，請重新登入。
-99	主機端發生不明錯誤，請與廠商窗口聯繫。

2.3 個人化簡訊發送

```
string sendParamSMS( string sessionKey,
                    string subject,
                    string contentXML,
                    string sendTime)
```

■ 描述

當您要發給每一個人的簡訊內容不同時，可使用此個人化簡訊發送功能。使用

前與 [sendSMS](#) 相同，皆需先透過 [getConnection](#) 取得 SessionKey。

■ 參數說明 (Parameters)

參數名稱	說明
sessionKey	連線金鑰。建立連線(getConnection)後取得。
subject	簡訊主旨，主旨不會隨著簡訊內容發送出去。用以註記本次發送之用途。可傳入空字串。
contentXML	訂義接收人與傳送內容。格式參閱表後說明。
sendTime	簡訊預定發送時間。 -立即發送：請傳入空字串 -預約發送：請傳入預計發送時間，若傳送時間小於系統接單時間，將不予傳送。格式為 YYYYMMDDhhmmss；例如:預約 2009/01/31 15:30:00 發送，則傳入 20090131153000。若傳遞時間已逾現在之時間，將立即發送。

ContentXML 格式如下：

```

個人化
<REPS>
<USER NAME="TEST" MOBILE="+886900000001" EMAIL="" SENDTIME=""><![CDATA[ok ok
java hello<>@#$$%^&*()]]></USER>
<USER NAME="Eric1" MOBILE="+886900000002" EMAIL="service@every8d.com.tw"
SENDTIME=""><![CDATA[這是什麼的測試內容喔<>@#$$%^&*()]]></USER>
</REPS>
    
```

【說明】每一筆接收人皆由一組<USER/> XML 標籤組成。其中，包含幾個 Tag

內容：

XML Tag 說明		
Tag 名稱	長度	說明
USER		簡訊內容。請以 XML CDATA 格式包覆。如： <USER NAME="Eric1" MOBILE="+886900000002" EMAIL="service@every8d.com.tw" SENDTIME=""><![CDATA[這是 什麼的測試內容喔<>@#\$\$%^&*()]]></USER>
Attribute 名稱	長度	說明
NAME	50	接收人姓名(可為空字串)。若有帶入姓名，將於發送紀錄中出現，以方便識別。
MOBILE	20	收訊人電話(必須傳入)。若傳送電話為國內手機時，如 0933123456。請務必轉為+886933123456，避免點數計算錯誤。
EMAIL		收訊人之 EMail(可為空字串)。EVERY8D 會將簡訊內容一併傳送一份 Email 給收訊人，此部份不收費。
SENDTIME	依右 列格 式	如需預約不同傳送時間請在此設定；否，則保留空值。 格式為 YYYYMMDDhhmnss；例如:預約 2009/01/31 15:30:00 發送，則傳入 20090131153000。

■ 回傳值 (Return Value)

回傳字串，所有值中間以逗點隔開：

```
CREDIT,SENDED,COST,UNSEND,BATCH_ID
```

範例：

1230.00,4,4.0,220478cc-8506-49b2-93b7-2505f651c12e

回傳內容說明

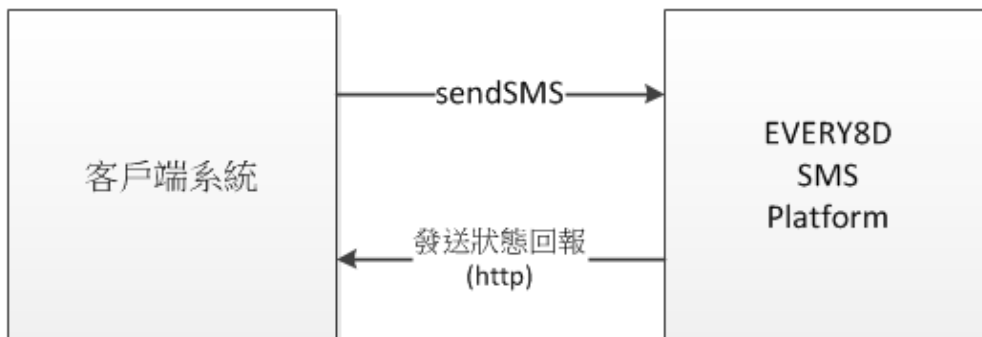
XML TAG 說明	
TAG 名稱	說明
CREDIT	發送後剩餘點數。 負值代表發送失敗，系統無法處理該命令
SENDED	發送通數。
COST	本次發送扣除點數
UNSEND	無額度時發送的通數，當該值大於 0 而剩餘點數等於 0 時表示有部份的簡訊因無額度而無法被發送。
BATCH_ID	批次識別代碼。 為一唯一識別碼，可藉由本識別碼查詢發送狀態。 格式範例：220478cc-8506-49b2-93b7-2505f651c12e

3. 發送狀態(含回覆簡訊)查詢

發送狀態之查詢分為二種模式，第一種為 EVERY8D 主動將結果通知至客戶端系統 ([3.1 發送狀態主動通知](#))，本種模式客戶端需提供 URL 供 EVERY8D 系統呼叫。第二種為客戶端自行進入 EVERY8D 系統查詢([3.2 發送狀態查詢](#))。

3.1 發送狀態(含回覆簡訊)主動通知

本功能需客戶端先行準備一回報接收程式，其運作機制如下圖所示。當傳送簡訊 (sendSMS) 作業結束後，本系統會依收訊人收訊狀況，主動將發送狀態回報至客戶端。



當您實作此接收網頁(如 asp、php、aspx、jsp、java servlet...等)，請提供可此接收網頁之 URL 給我們做系統設定，系統將在發生狀態回報或回覆訊息時自動將資料傳送到您指定的位址。

若您接收介面位址為(<http://yourwebsite.com.tw/report.aspx>)，則本系統會以下列方式

通報(HTTP GET):

<http://yourwebsite.com.tw/report.aspx?BatchID=xxxx&RM=xxxx&RT=xxx&STATUS=xxx&SM=xxxx&MR=xxxx&USERID=xxxx>

故以 ASP.NET 為例，您的接收程式邏輯如下：

```
protected void Page_Load(object sender, EventArgs e)
{
    string BatchID =Request["BatchID"].ToString(); //發送批次代碼
    string ReceiverMobile = Request["RM"].ToString(); //回覆簡訊者電話
    string ReplyTime = Request["RT"].ToString();
        // 回覆時間，格式為 20090210120000
    string Content = Request["SM"].ToString(); //回覆內容
    string MessageRecordNo = Request["MR"].ToString(); // Record No
    string UserAccount= Request["USERID"].ToString(); // User Account
    // 加入您的處理邏輯
}
```

■ 傳入客戶端參數說明

參數說明		
傳入參數	說明	備註
BatchID	批次代碼(發送代碼)	於發送簡訊功能完成後回傳值中取得
RM	接收者行動電話	Encode 後再傳送(+886961295288)
RT	回報之時間	20090210120000
STATUS	狀態回報值	請參考 3.2 STATUS
SM	回覆之簡訊內容(繁中、英文)	Encode 後再傳送
MR	Record No.每一筆簡訊之發送代碼，若於發送時帶入此代碼，於狀態回報時將連同此代碼一併回傳。	可區分每一批發送中，重覆的電話號碼
USERID	發送帳號	

■ 執行結果

若連線不成功(HTTP 連線狀態碼非 200)的狀況下，此 HTTP 呼叫將會進行 Retry，Retry 次數最多 10 次，錯誤超過 10 次後將不再傳送。

■ 回覆簡訊之判斷

若收訊人回覆簡訊時，回覆簡訊之內容將循此功能回報至客戶端。此時 STATUS=999 時，即為回覆簡訊。回覆簡訊內容將置於 SM 參數。

3.2 發送狀態(含回覆簡訊)查詢

`string` getDeliveryStatus(`string` sessionKey, `string` batchID, `string` pageNo)

■ 描述

本功能提供主動查詢簡訊之發送狀態。使用本功能時，務必在發送簡訊後，保留 BatchID。方可使用本功能進行狀態查詢。本查詢功能每次最多回傳 1000 筆資料，以避免資料過多無法回傳。

■ 參數說明 (Parameters)

參數名稱	說明
sessionKey	連線金鑰。建立連線(getConnection)後取得。
batchID	發送批次代碼。於簡訊發送後取得。
pageNo	分頁。可傳入空字串。若查詢筆數超過 1000 筆時，欲查詢第 1001~2000 筆資料時，PageNo 傳入" 2"。2001~3000 筆時，PageNo 傳入" 3"。依此類推。

■ 回傳內容

(1) Xml 格式:

```

<?xml version="1.0" encoding="utf-8"?>
<SMS_LOG>
  <CODE>0</CODE>
  <DESCRIPTION>發送狀態查詢成功</DESCRIPTION>
  <GET_DELIVERY_STATUS COUNT="1230">
    <SMS>
      < NAME>Roger</NAME>
      <MOBILE>+886933123123</MOBILE>
      <SENT_TIME>2010/3/20 03:27:50</SENT_TIME>
      <COST>1.00</COST>
      <STATUS>100</STATUS>
      <REPLY_SMS>
        <REPLY_TIME>2010/03/23 12:05:09 </REPLY_TIME>
        <MESSAGE>
          <![CDATA[回覆簡訊]]>
        </MESSAGE>
      </REPLY_SMS>
    </SMS>
    <SMS>
    ....
  </SMS>

```

接收狀態代碼表:

STATUS	狀態回報值	
		0 訊息已成功傳送給電信端，電信基地台與受話方手機溝通中
		100 成功送達手機
		101 電信端回覆因受話方手機關機/訊號不良/簡訊功能異常等原因，該訊息無法送達受話方手機
		102 電信端回覆因網路系統/基地台設備異常等原因，該訊息無法送達受話方手機
		103 電信端回覆因受話方手機門號為空號或停用中，該訊息無法送達受話方手機
		104 電信端回覆因受話方手機門號為電信黑名單，該訊息無法送達受話方手機
		105 電信端回覆因受話方手機設備問題/手機出現未

		<p>預期錯誤等原因，該訊息無法送達受話方手機</p> <p>106 電信端回覆因系統傳送時發生非預期錯誤，該訊息無法送達受話方手機</p> <p>107 電信端回覆因受話方手機關機/訊號不良/簡訊功能異常等原因，該訊息無法送達受話方手機</p> <p>300 預約簡訊</p> <p>303 取消預約</p> <p>500 表該門號為國際門號，請至系統設定開啟國際簡訊發送功能</p> <p>-1 參數錯誤，該訊息傳送失敗</p> <p>-2 API 帳號或密碼錯誤，該訊息傳送失敗</p> <p>-3 受話方手機號碼錯誤或是簡訊黑名單，該訊息傳送失敗</p> <p>-4 訊息預計發送時間已逾期 24 小時以上，該訊息傳送失敗</p> <p>-5 Short Message 內容長度超過限制，該訊息傳送失敗</p> <p>-6 DT(預計發送時間)格式錯誤，該訊息傳送失敗</p>
--	--	---

Xml 說明:

```

<?xml version="1.0" encoding="utf-8"?>
<SMS_LOG>
  <CODE>0</CODE>
  <DESCRIPTION>發送狀態查詢成功</DESCRIPTION>
  <GET_DELIVERY_STATUS COUNT="1230"> 此批總發送筆數
    <SMS> 傳送簡訊
      < NAME>Roger</NAME> 接收人名稱
      <MOBILE>+886933123123</MOBILE> 接收人手機
      <SENT_TIME>2010/3/20 03:27:50</SENT_TIME> 傳送時間
      <COST>1.00</COST> 扣點
      <STATUS>100</STATUS> 接收狀態
      <REPLY_SMS> 回覆簡訊，若無回覆簡訊則無此 Tag。多筆回覆簡訊時將有多組
        <REPLY_TIME>2010/03/23 12:05:09 </REPLY_TIME> 回覆時間
        <MESSAGE>
          <![CDATA[回覆簡訊]]> 回覆內容
        </MESSAGE>
      </REPLY_SMS>
    </SMS>
  </GET_DELIVERY_STATUS>
  
```

4. 其它

4.1 餘額查詢

`string` getCredit(`string` sessionKey)

■ 描述

提供餘額查詢功能。

■ 參數說明 (Parameters)

參數名稱	說明
sessionKey	連線金鑰。建立連線(getConnection)後取得。

■ 回傳值 (Return Value)

回傳餘額。範例：

2310.00

4.2 刪除預約簡訊

`string` eraseBooking (`string` sessionKey, `string` batchID)

■ 描述

提供刪除預約簡訊之功能。

■ 參數說明 (Parameters)

參數名稱	說明
sessionKey	連線金鑰。建立連線(getConnection)後取得。
batchID	發送批次代碼。於簡訊發送後取得。

■ 回傳值 (Return Value)

傳回值的格式如下：

傳回值說明	
傳回值	說明
a,b	a:刪除的筆數, b:回補的點數
空值	查無資料

4.3 刪除 MMS 預約簡訊

`string` eraseMMSBooking (`string` sessionKey, `string` batchID)

■ 描述

提供刪除預約簡訊之功能。

■ 參數說明 (Parameters)

參數名稱	說明
sessionKey	連線金鑰。建立連線(getConnection)後取得。
batchID	發送批次代碼。於簡訊發送後取得。

■ 回傳值 (Return Value)

傳回值的格式如下：

傳回值說明	
傳回值	說明
a,b	a:刪除的筆數, b:回補的點數
空值	查無資料

5. 傳送 MMS 多媒體訊息

■ Web Services 連線位址

<https://oms.every8d.com/API21/SOAP/MMS.asmx>

5.1 簡訊發送

`string` sendMMS(`string` sessionKey, `string` subject, `string` content, `string` mobile, `string` sendTime, `string` retryTime, `string` attachment, `string` type)

■ 描述

簡訊發送格式為 MMS 簡訊，主旨中英文限制 15 字，純英數限制 95 字，內容最大可發至 4000 字，圖加文大小 300KB 之限制。

MMS 簡訊不支援國際門號。。

■ 參數說明 (Parameters)

參數名稱	說明
sessionKey	連線金鑰。建立連線(getConnection)後取得。
subject	簡訊主旨，主旨不會隨著簡訊內容發送出去。用以註記本次發送之用途。可傳入空字串。
content	簡訊發送內容
mobile	接收人之手機號碼。 格式為: +886912345678 或 09123456789。 多筆接收人時，請以半形逗點隔開(,)，如 0912345678,0922333444。
sendTime	簡訊預定發送時間。 -立即發送：請傳入空字串 -預約發送：請傳入預計發送時間，若傳送時間小於系統接單時間，將不予傳送。格式為 YYYYMMDDhhmmss；例如:預約 2009/01/31 15:30:00 發送，則傳入 20090131153000。若傳遞時間已逾現在之時間，將立即發送。
retryTime	簡訊有效期限，單位：分鐘，若未指定，則以該簡訊平台之預設 1440 分鐘帶出。
attachment	附檔圖片。(binary base64 encoded + urlEncode)
type	圖片附檔名，支援 jpg/jpeg/png

■ 回傳值 (Return Value)

回傳字串，所有值中間以逗點隔開：

CREDIT,SENDED,COST,UNSEND,BATCH_ID

範例：

1230.00,4,4.0,220478cc-8506-49b2-93b7-2505f651c12e

回傳內容說明

XML TAG 說明	
TAG 名稱	說明
CREDIT	發送後剩餘點數。 負值(*註 1)代表發送失敗，系統無法處理該命令
SENDED	發送通數。
COST	本次發送扣除點數
UNSEND	無額度時發送的通數，當該值大於 0 而剩餘點數等於 0 時表示有部份的簡訊因無額度而無法被發送。
BATCH_ID	批次識別代碼。 為一唯一識別碼，可藉由本識別碼查詢發送狀態。 格式範例：220478cc-8506-49b2-93b7-2505f651c12e

*註 1: 可能的負值如下

錯誤碼	說明
-301	Session 資料不存在，請重新登入。
-99	主機端發生不明錯誤，請與廠商窗口聯繫。

5.2 MMS 發送狀態查詢

`string getMMSDeliveryStatus(string sessionKey, string batchID, string pageNo)`

■ 描述

本功能提供主動查詢簡訊之發送狀態。使用本功能時，務必在發送簡訊後，保留 BatchID。方可使用本功能進行狀態查詢。本查詢功能每次最多回傳 1000 筆資料，以避免資料過多無法回傳。

■ 參數說明 (Parameters)

參數名稱	說明
sessionKey	連線金鑰。建立連線(getConnection)後取得。
batchID	發送批次代碼。於簡訊發送後取得。
pageNo	分頁。可傳入空字串。若查詢筆數超過 1000 筆時，欲查詢第 1001~2000 筆資料時，PageNo 傳入 " 2" 。2001~3000 筆時，PageNo 傳入 " 3" 。依此類推。

■ 回傳內容

(1) Xml 格式:

```
<?xml version="1.0" encoding="utf-8"?>
<SMS_LOG>
  <CODE>0</CODE>
  <DESCRIPTION>發送狀態查詢成功</DESCRIPTION>
  <GET_DELIVERY_STATUS COUNT="1230">
    <SMS>
      < NAME>Roger</NAME>
      <MOBILE>+886933123123</MOBILE>
      <SENT_TIME>2010/3/20 03:27:50</SENT_TIME>
      <COST>1.00</COST>
      <STATUS>100</STATUS>
    </SMS>
    <SMS>
      ....
    </SMS>
  </GET_DELIVERY_STATUS>
</SMS_LOG>
```

接收狀態代碼表:

STATUS	狀態回報值	
		<p>0 訊息已成功傳送給電信端，電信基地台與受話方手機溝通中</p> <p>100 成功送達手機</p> <p>101 電信端回覆因受話方手機關機/訊號不良/簡訊功能異常等原因，該訊息無法送達受話方手機</p> <p>102 電信端回覆因網路系統/基地台設備異常等原因，該訊息無法送達受話方手機</p> <p>103 電信端回覆因受話方手機門號為空號或停用中，該訊息無法送達受話方手機</p> <p>104 電信端回覆因受話方手機門號為電信黑名單，該訊息無法送達受話方手機</p> <p>105 電信端回覆因受話方手機設備問題/手機出現未預期錯誤等原因，該訊息無法送達受話方手機</p> <p>106 電信端回覆因系統傳送時發生非預期錯誤，該訊息無法送達受話方手機</p> <p>107 電信端回覆因受話方手機關機/訊號不良/簡訊功能異常等原因，該訊息無法送達受話方手機</p> <p>300 預約簡訊</p> <p>303 取消預約</p> <p>500 表該門號為國際門號，請至系統設定開啟國際簡訊發送功能</p> <p>-1 參數錯誤，該訊息傳送失敗</p> <p>-2 API 帳號或密碼錯誤，該訊息傳送失敗</p> <p>-3 受話方手機號碼錯誤或是簡訊黑名單，該訊息傳送失敗</p> <p>-4 訊息預計發送時間已逾期 24 小時以上，該訊息傳送失敗</p> <p>-5 Short Message 內容長度超過限制，該訊息傳送失敗</p> <p>-6 DT(預計發送時間)格式錯誤，該訊息傳送失敗</p>

Xml 說明:

```
<?xml version="1.0" encoding="utf-8"?>
<SMS_LOG>
  <CODE>0</CODE>
  <DESCRIPTION>發送狀態查詢成功</DESCRIPTION>
  <GET_DELIVERY_STATUS COUNT="1230"> 此批總發送筆數
    <SMS> 傳送簡訊
      < NAME>Roger</NAME> 接收人名稱
      <MOBILE>+886933123123</MOBILE> 接收人手機
      <SENT_TIME>2010/3/20 03:27:50</SENT_TIME> 傳送時間
      <COST>1.00</COST> 扣點
      <STATUS>100</STATUS> 接收狀態
    </SMS>
  </GET_DELIVERY_STATUS>
</SMS_LOG>
```